

АДМИНИСТРАЦИЯ
ОСИНОВОРЕЧЕНСКОГО СЕЛЬСКОГО ПОСЕЛЕНИЯ
Хабаровского муниципального района Хабаровского края
ПОСТАНОВЛЕНИЕ

21.02.2023 № 19

с. Осиновая Речка

Об утверждении дизайн-проектов благоустройства общественных территорий для проведения рейтингового голосования по отбору общественных территорий, подлежащих благоустройству в первоочередном порядке в рамках реализации муниципальной программы «Формирование современной городской среды на территории Осиновореченского сельского поселения Хабаровского муниципального района Хабаровского края»

В соответствии с постановлением Правительства Российской Федерации от 10.02.2017 № 169 «Об утверждении Правил предоставления и распределения субсидий из федерального бюджета бюджетам субъектов Российской Федерации на поддержку государственных программ субъектов Российской Федерации и муниципальных программ формирования современной городской среды», Порядком по отбору общественных территорий, подлежащих благоустройству в первоочередном порядке, утвержденного постановлением администрации Осиновореченского сельского поселения Хабаровского муниципального района Хабаровского края от 18.02.2021 № 17, на основании постановления администрации Осиновореченского сельского поселения Хабаровского муниципального района Хабаровского края от 16.02.2023 № 11 «Об утверждении Перечня общественных территорий для проведения рейтингового голосования», администрация Осиновореченского сельского поселения Хабаровского муниципального района Хабаровского края

ПОСТАНОВЛЯЕТ:

1. Утвердить:

1.1. Дизайн-проект благоустройства общественной территории «Детская площадка», расположенной по адресу: с. Осиновая Речка, ул. Центральная, в районе дома №7 (Приложение №1);

1.2. Дизайн-проект благоустройства общественной территории «Сквер», расположенной по адресу: с. Осиновая Речка, ул. Центральная, в районе домов № 1,3,5 (Приложение №2);

1.3. Дизайн-проект благоустройства общественной территории «Скейт-парк», расположенной по адресу: с. Осиновая Речка, ул. Советская, в районе дома 3 (Приложение №3).

2. Опубликовать настоящее постановление в Информационном бюллетене Осиновореченского сельского поселения Хабаровского муниципального района Хабаровского края и разместить на официальном сайте в информационно-телекоммуникационной сети «Интернет».

3. Настоящее постановление вступает в силу после его официального опубликования.

4. Контроль исполнения настоящего постановления оставляю за собой.

Глава сельского поселения

A handwritten signature in blue ink, appearing to be 'И.К. Мироманов', written in a cursive style.

И.К. Мироманов

ПРИЛОЖЕНИЕ № 1

к постановлению администрации
Осиновореченского сельского
поселения муниципального района
Хабаровского края

от 21.03.2023 № 19

**Дизайн проект
благоустройства
общественной территории**

расположенной по адресу:

Хабаровский край, Хабаровский район,
село Осиновая Речка, ул. Центральная в районе
д.7

"Детская площадка"

Общественная территория для благоустройства детской площадки находится в с. Осиновая Речка, в районе д.7 по ул. Центральная. Территория находится в самом центре села. В непосредственной близости проживает около 370 жителей села. Эта территория долгое время стояла заброшенной.

В результате проведения анкетирования по благоустройству общественных территорий гражданами была предложена территория для устройства покрытия из резиновой крошки на детской площадке. Граждане самостоятельно проводят санитарную очистку территории, периодически производят покос травы.



Ситуационный план обустраиваемой территории



Описание проекта

На территории площадью 393,1 м² планируется произвести комплексное благоустройство: провести планировку территории, произвести устройство основания из песка, щебня, асфальта, установку бордюров, устроить покрытие из резиновой крошки. Также на территории запланировано освещение территории.

Основной целью выполнения данного благоустройства является создание благоприятных и безопасных условий для активного отдыха различных групп населения

Для благоустройства общественной территории предлагается провести следующие работы:

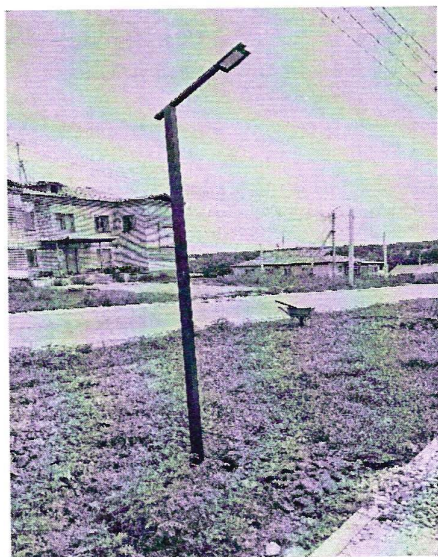
1. Планировка территории.
2. Устройство основания из песка.
3. Устройство подстилающих и выравнивающих слоев из щебня
4. Устройство подстилающих и выравнивающих слоев оснований из холодных асфальтобетонных смесей.
5. Установка бортовых камней бетонных.
6. Укладка бесшовного покрытия из резиновой крошки.
7. Установка осветительного оборудование.

Визуализация проекта благоустройства (общий вид проекта)

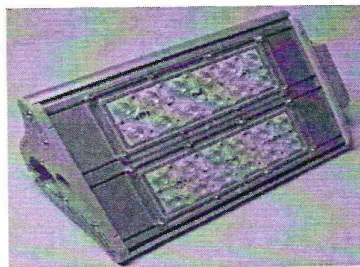


Устройство освещения территории

Опоры



Светильник



В проекте предусмотрена установка энергосберегающих светодиодных светильников PROM SL-60 который оснащен линзами производства Ledil в качестве вторичной оптики, которые оптимально распределяют световой поток и направляют его в нужном направлении под определенным градусом. Это позволит сократить общее количество светильников за счет эффективного использования светового потока светодиодов. Производитель данных светильников заявляет о сроке службы светодиодов до 60 000 часов, что снизит расходы местного бюджета при эксплуатации данного объекта.

Работы по благоустройству данной территории будут выполняться в рамках муниципальной программы «Формирование современной городской среды в Осинвореченском сельском поселении Хабаровского муниципального района Хабаровского края» за счет средств субсидии из краевого бюджета бюджетам муниципальных образований Хабаровского края на софинансирование расходных обязательств муниципальных образований Хабаровского края по реализации муниципальных программ формирования современной городской среды на мероприятия по благоустройству общественных территорий муниципальных образований Хабаровского края на 2024 год, а также за счет средств местного бюджета. Запланированные сроки проведения работ - до 01 декабря 2024 года.

ПРИЛОЖЕНИЕ № 2

к постановлению администрации
Осиновореченского сельского
поселения муниципального Хабаровского
Хабаровского района

от 21.03.2023 № 19

Дизайн проект благоустройства общественной территории

по адресу:

Хабаровский край, Хабаровский район,
село Осиновая Речка, улица Центральная в
районе домов № 1,3,5

«Сквер»

1. Общие положения

Сквер - место для массового отдыха жителей поселения и организация обустройства мест массового отдыха населения.

Необходимость выполнения мероприятий по благоустройству в рамках проекта обусловлена нахождением данной территории вблизи региональной трассы, а также потребностью жителей сельского поселения, в целях формирования современной и комфортной среды проживания.

Целями и задачами проекта является создание на территории Осинореченского сельского поселения современного облика и благоприятной среды для проживания населения.

Дизайн проект по благоустройству общественной территории поселения включает в себя:

- схемы расположения сквера;
- визуализацию в виде фотографии предполагаемой к благоустройству территории (настоящее время);
- текстовое описание мероприятий по благоустройству;
- примерную визуализацию объекта благоустройства.

2. Описание проекта по благоустройству общественной территории

В настоящее время территория, подлежащая благоустройству, располагается в самом центре села в с. Осиновая Речка по ул. Центральной. Территория ранее являлась березовой рощей, часть которой была передана в собственность физическим лицам. Осталась часть березовой рощи площадью в 2836 кв.м. Задача создания сквера в селе очень важна. Эта территория станет местом для семейного отдыха, прогулок с детьми. В рамках реализации проекта на неблагоустроенной территории будут выполнены следующие работы: планировка территории, устройство тропы (брусчатка), освещение, установка лавочек, устройство клумбы.

Дизайн-проект благоустройства общественной территории "Площадка под обустройство сквера отдыха" создан с целью создания нового, благоустроенного, комфортного общественного пространства для отдыха и прогулок различных групп населения.

Основной целью благоустройства данной территории является организация безопасного и более комфортного отдыха различных групп населения.

Визуальное состояние общественной территории в настоящее время



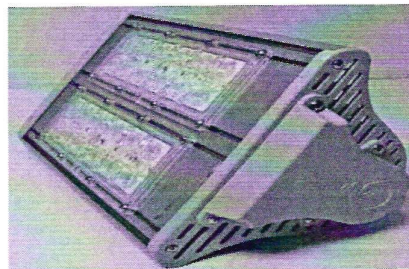
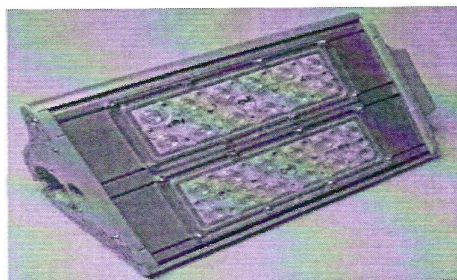
Схема расположения сквера



Для благоустройства общественной территории предлагается провести следующие работы:

1. Планировка территории;
2. Устройство тропы длиной 255 метров с брусчатым покрытием с разъездными площадками для людей с ограниченными возможностями;
3. Частичное обновление озеленения территории сквера путем устройства клумбы с возможным сохранением существующих деревьев;
4. Установка лавочек;
5. Освещение территории

Установка светильников: Светильник PROM ST-60 (2 шт.)



Конструкция

Корпус изготовлен из алюминиевого анодированного профиля с антикоррозийным покрытием. Светильник оснащен линзами производства Ledil в качестве вторичной оптики, которые оптимально распределяют световой поток и направляют его в нужном направлении под определенным градусом. Это позволяет сократить общее количество светильников в установке, за счет эффективного использования светового потока светодиодов.

Технические характеристики

Потребляемая мощность:	58 Вт
Световой поток:	7400 Лм
Класс электробезопасности:	1
Коэффициент мощности cos φ:	0,98
Цветовая температура:	5000К
Индекс цветопередачи	70-80 Ra
Диаграмма света:	20, 30,60, 90, 30x120, 60x140 град
Степень защиты:	IP 65
Климатическое исполнение:	УХЛ1
Рабочий диапазон температур:	от -40 до 60°C
Габаритные размеры:	280x180x115 мм
Вес:	1,8 кг
Рабочее напряжение:	176-264 В

Источник питания PF 0,98, соответствие ЭМС в диапазоне от 9 кГц до 30МГц, стойкость к микросекундным импульсам большой энергии 2 кВ (L- N), 4 кВ (L-PE, N-PE), гальваническая изоляция, пульсации <1% , защита от 380 V, рабочая Ta - 40..+50 C° Тип крепления: консольное на трубу, подвесной Применяемые светодиоды: «OSRAM», 24 шт.

ПРИЛОЖЕНИЕ № 3

к постановлению администрации
Осиновореченского сельского
поселения Хабаровского
муниципального района
Хабаровского края

от 21.03.2023 № 19

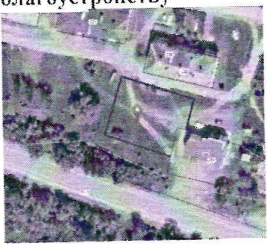
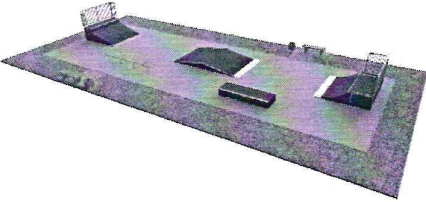

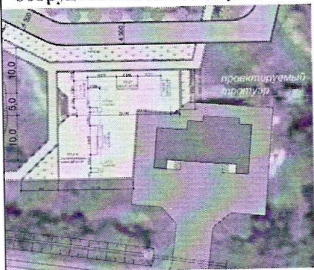

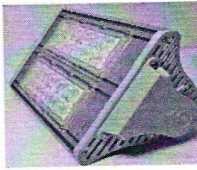
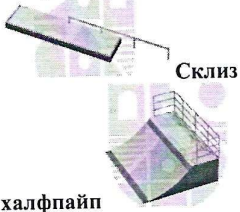

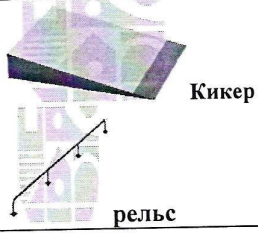
Дизайн проект благоустройства общественной территории

по адресу:

Хабаровский край, Хабаровский район,
село Осиновая Речка, улица Советская,
в районе домов № 3,5

"Скейт-парк"

Дизайн-проект благоустройства общественной территории "Скейт - парк" в с. Осиновая Речка по ул. Советская в районе д.1,3,5

<p>Территория, подлежащая благоустройству</p> 	<p>Визуализация</p> 	<p>Фотофиксация</p> 
<p>Экспликация установки оборудования скейт-парка:</p>  <ol style="list-style-type: none"> 1. склиз 2. кикер 3. разгонная горка 4. халфпайп 5. рельс прямой 	<p>Обеспечение освещения территории: 2 светильника на опоре</p>  	<p>Проектные решения: Благоустройство общественной территории "Площадка под обустройство сквера отдыха" включает следующий перечень работ: планировка территории, устройство площадки под установку оборудования скейт-парка; установка оборудования скейт-парка: склиз, кикер, разгонная горка, халфпайп, рельс прямой; обеспечение освещения территории (установка 2 световых опор, установка и подключение к линии электропередачи 2 светодиодных светильников).</p>
<p>Элементы оборудования</p>		
 <p>Склиз халфпайп</p>	 <p>разгонная горка</p>	 <p>Кикер рельс</p>

Описательная часть

В селе существует необходимость создания условий для полной занятости детей, подростков, молодежи и взрослого населения во внеурочное и свободное от работы время, пропаганды здорового образа жизни, приобщения населения к культуре и спорту. Вблизи расположено 9 многоквартирных жилых домов, дворовые территории которых были благоустроены в 2021 году в рамках муниципальной программы "Формирование современной городской среды на 2018-2024 годы на территории Осиновореченского сельского поселения Хабаровского муниципального района Хабаровского края". Для организации досуга детей, подростков, молодежи в центре села в 2023 году будет оборудована спортивная площадка для сдачи норм. Но существует потребность в

благоустройстве еще одного не благоустроенного участка, расположенного в центральной части села.

При проведении предварительного голосования в 2023 г., жители сельского поселения проголосовали за создание в центре села на пустыре нового общественного пространства - "Скейт - парк". Основной целью благоустройства данной общественной территории является создание благоприятных условий для занятий физической культурой и спортом различных групп населения. Данная площадка рассчитана для активного семейного отдыха, занятий спортом.

В рамках реализации проекта на неблагоустроенной территории будут выполнены следующие работы: планировка территории, устройство площадки под установку оборудования скейт-парка, установка оборудования скейт-парка, обеспечение освещения территории.

Дизайн-проект благоустройства общественной территории "Скейт-парк" создан с целью создания нового, благоустроенного, комфортного общественного пространства для активного отдыха, занятием спорта проведения спортивных мероприятий. Данная общественная территория подлежит благоустройству в 2024 году в рамках мероприятий муниципальной программы "Формирование современной городской среды на 2018-2024 годы на территории Осинореченского сельского поселения Хабаровского муниципального района Хабаровского края".

Благоустройство общественной территории "Площадка под обустройство сквера отдыха" включает следующий перечень работ:

- планировка территории, устройство площадки под установку оборудования скейт-парка;
- установка оборудования скейт-парка: склиз, кикер, разгонная горка, халфпайп, рельс прямой;
- обеспечение освещения территории (установка 2 световых опор, установка и подключение к линии электропередачи 2 светодиодных светильников).



Визуальный перечень оборудования

Планировка территории, устройство площадки под установку оборудования скейт-парка:

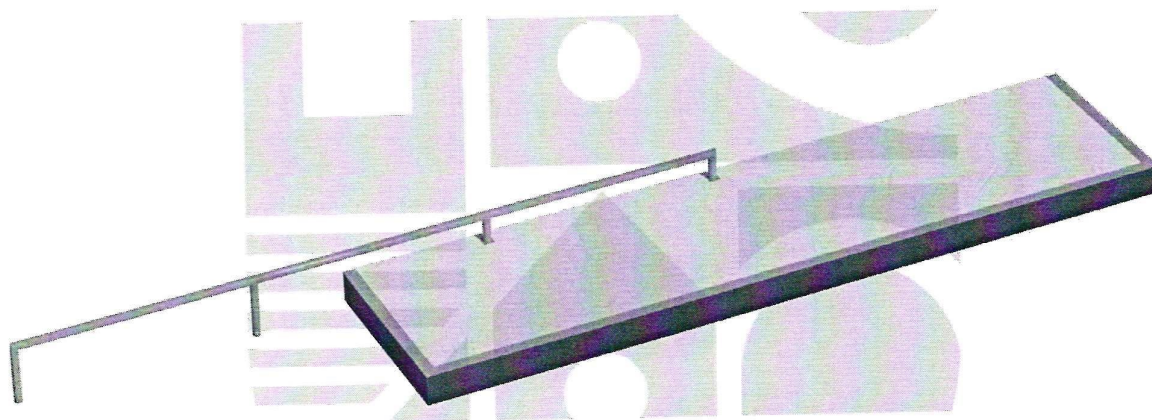
Концептуальные решения

Скейт-парк

Оборудование для скейт - парка предназначено для выполнения трюков на скейтах, самокатах, ВМХ и роликах в уличных условиях.

1. Склиз

Склиз представляет собой площадку с прямым рельсом



Техническое описание

Материал рельса и каркаса площадки — **сталь**, материал площадки — **фанера ФСФ**. Металлические части окрашены **полимерно - порошковой или перманентной антикоррозийной краской**, устойчивой к сложным атмосферным условиям, истиранию, воздействию ультрафиолета.

Установка выполняется с **обязательным бетонированием** в землю.

Характеристики

Профиль каркаса: 40 x 20 мм

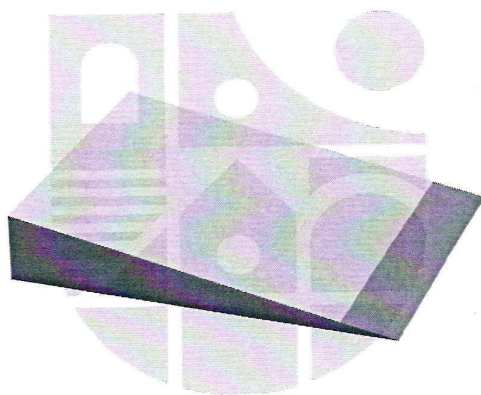
Диаметр трубы рельса: 42 мм

Глубина бетонирования: 500 мм

ДхШхВ: 6500x1000x400 мм

2. Кикер

Кикер представляет собой **наклонную площадку**.



Техническое описание

Материал каркаса площадки — **сталь**, материал площадки — **фанера ФСФ**. Металлические части окрашены **полимерно - порошковой или перманентной антикоррозийной краской**, устойчивой к сложным атмосферным условиям, истиранию, воздействию ультрафиолета.

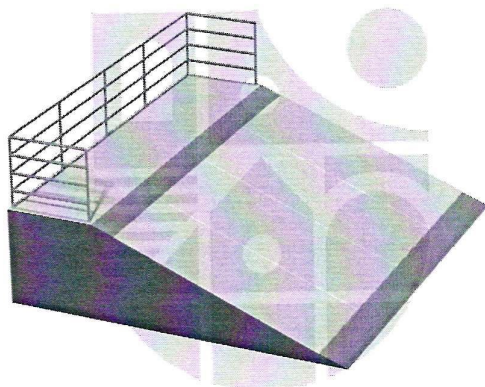
Характеристики

Профиль каркаса: 40 x 20 мм

ДхШхВ: 1000x1000x400 мм

3.Разгонная горка

Разгонная горка представляет собой **наклонную площадку с ограждением**.



Техническое описание

Материал ограждения и каркаса площадки — **сталь**, материал площадки — **фанера ФСФ**.

Металлические части окрашены **полимерно - порошковой или перманентной антикоррозийной краской**, устойчивой к сложным атмосферным условиям, истиранию, воздействию ультрафиолета.

Характеристики

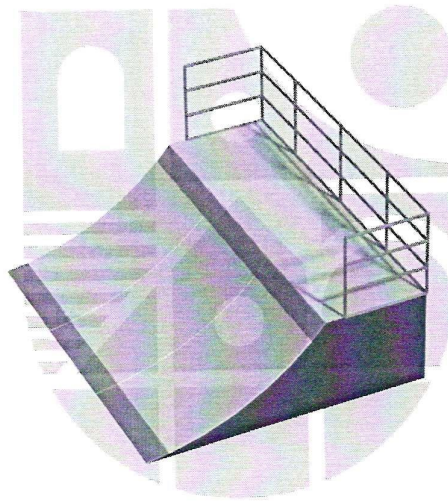
Профиль каркаса: 40 x 20 мм

Диаметр ограждения: 32 мм

ДхШхВ: 4000x2400x2400 мм

4.Халфпайп

Халфпайп представляет собой **наклонную вогнутую площадку с ограждением**.



Техническое описание

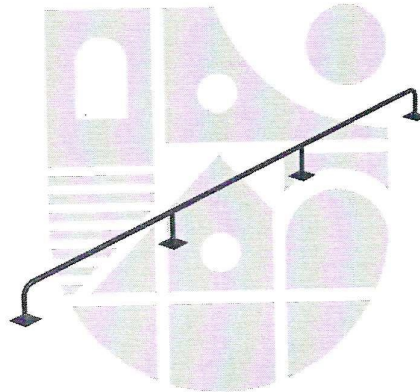
Материал ограждения и каркаса площадки — **сталь**, материал площадки — **фанера ФСФ**.
Металлические части окрашены **полимерно - порошковой или перманентной антикоррозийной краской**, устойчивой к сложным атмосферным условиям, истиранию, воздействию ультрафиолета.

Характеристики

Профиль каркаса: 40 x 20 мм
Диаметр ограждения: 32 мм
ДхШхВ: 3600x3200x2400 мм

5. Рельс прямой

Рельс прямой представляет собой **трубу без наклона на четырех опорных стойках**.



Техническое описание

Материал рельса — **сталь**. Металлические части окрашены **полимерно - порошковой или перманентной антикоррозийной краской**, устойчивой к сложным атмосферным условиям, истиранию, воздействию ультрафиолета.

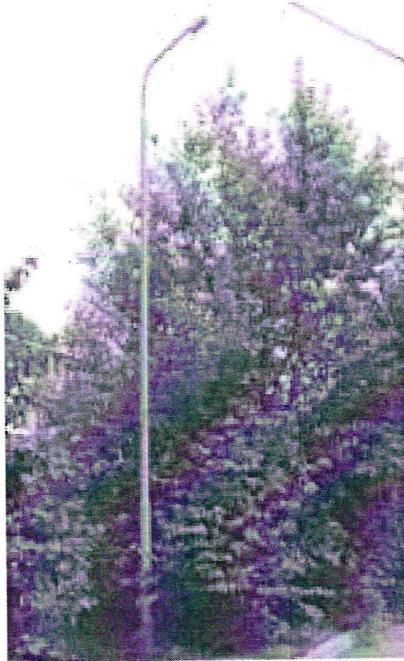
Установка выполняется с **обязательным бетонированием в землю**.

Характеристики

Диаметр рельса: 42 мм
Глубина бетонирования: 500 мм
ДхШхВ: 4540x200x270 мм

Обеспечение освещения территории

Световые опоры (2 шт.)

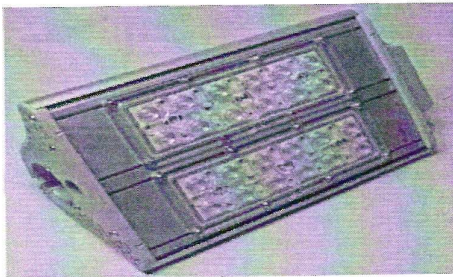


Стойки выполнены из металла. Высота стоек 9 м. (3 м. под землей, 6 м. над землей) диаметр 108 мм.- 4 м., диаметр 86 мм – 5 м., диаметр 40 мм. - 1,5 м.

Окраска конструкции серой грунтовой краской.

Монтаж провода марки СИП-4 2x16-0,6/1,0

Установка светильников: Светильник PROM ST-60 (2 шт.)



Конструкция

Корпус изготовлен из алюминиевого анодированного профиля с антикоррозийным покрытием. Светильник оснащен линзами производства Ledil в качестве вторичной оптики, которые оптимально распределяют световой поток и направляют его в нужном направлении под определенным градусом. Это позволяет сократить общее количество светильников в установке, за счет эффективного использования светового потока светодиодов.

Технические характеристики

Потребляемая мощность:	58 Вт
Световой поток:	7400 Лм
Класс электробезопасности:	1
Коэффициент мощности cos φ:	0,98
Цветовая температура:	5000К
Индекс цветопередачи	70-80 Ra
Диаграмма света:	20, 30,60, 90, 30x120, 60x140 град
Степень защиты:	IP 65
Климатическое исполнение:	УХЛ1
Рабочий диапазон температур:	от -40 до 60°С
Габаритные размеры:	280x180x115 мм
Вес:	1,8 кг
Рабочее напряжение:	176-264 В

Источник питания PF 0,98, соответствие ЭМС в диапазоне от 9 кГц до 30МГц, стойкость к микросекундным импульсам большой энергии 2 кВ (L- N), 4 кВ (L-PE, N-PE), гальваническая изоляция, пульсации <1% , защита от 380 V, рабочая Ta - 40..+50 С° Тип крепления: консольное на трубу, подвесной Применяемые светодиоды: «OSRAM», 24 шт.

Визуализация

